

This faucet complies with ASME/ANSI A112.18.1, ASSE 1016 and CSA B 125 Standards.
Este grifo se encuentra conforme con los estándares de ASME/ANSI A112.18.1, de ASSE 1016 y de CSA B 125.

Installation Instructions ● Instrucciones de Instalación

Dear Customer

Thank you for selecting our product. We are confident we can fully satisfy your expectations by offering you a wide range of technologically advanced products which directly result from our many years of experience in faucet and fitting production.

ENGLISH

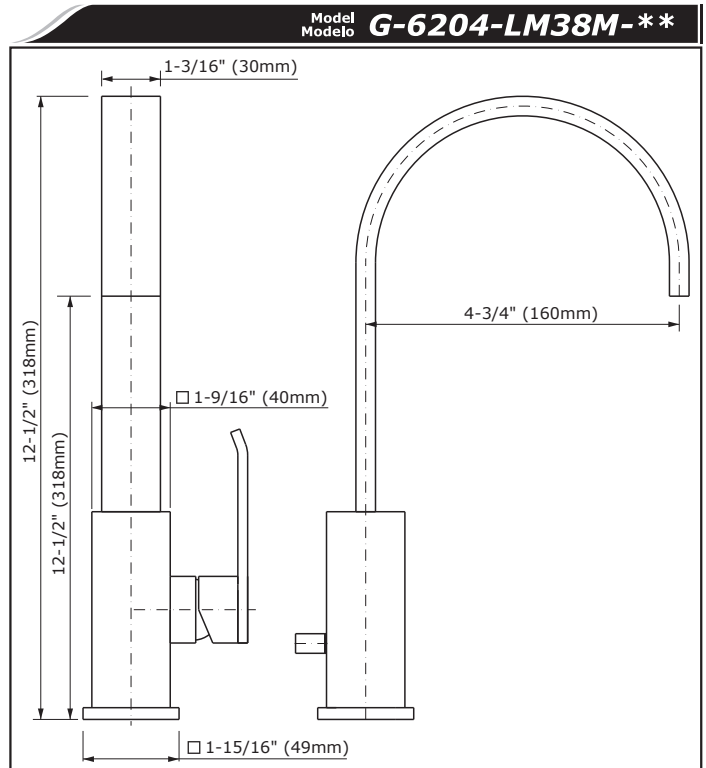
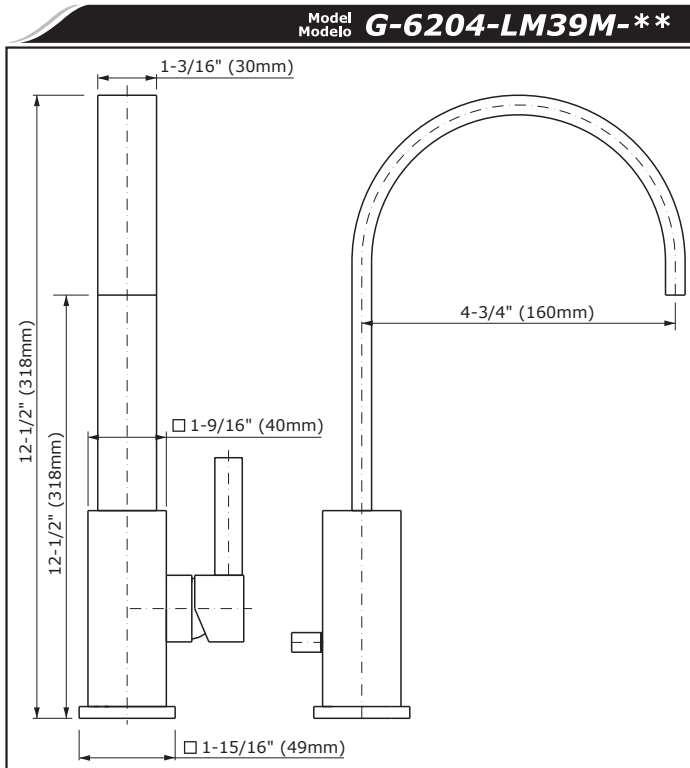
Estimado Cliente

Muchas gracias por elegir nuestro producto. Estamos seguros que podemos satisfacer completamente sus expectativas ofreciéndole una amplia variedad de productos tecnológicamente avanzados que resultan directamente de muchos años de experiencia en grifos y su producción apropiada.

ESPAÑOL

ATTENTION! For care, use soft towel with soap and water only! Under no circumstances should you use any chemicals.

ATENCIÓN! Para el cuidado, utilice solamente una toalla suave con jabón y agua! Bajo ninguna circunstancia no use productos químicos.



- ENGLISH**
- ➔ **For easy installation of your GRAFF faucet you will need:**
 - to READ ALL the instructions completely before beginning,
 - to READ ALL the warnings, care and maintenance information.
 - ➔ **To complete the project, you should:**
 - gather the tools and all the parts you will need,
 - prepare the mounting area,
 - mount the faucet,
 - connect the supply lines,
 - finally test and flush the faucet.
 - ➔ **You should have the following tools:**
 - adjustable wrench,
 - adjustable pliers,
 - Teflon[®] tape and plumbers putty.

- ESPAÑOL**
- ➔ **Para la instalación fácil de su grifo de la GRAFF usted necesitará:**
 - LEER TODAS las instrucciones completamente antes de comenzar,
 - LEER TODA la información sobre las advertencias, cuidado y mantenimiento.
 - ➔ **Para terminar el proyecto, usted debe:**
 - recolectar las herramientas y todas las piezas que usted necesitará,
 - prepare el área para el montaje,
 - monte el grifo,
 - conecte las líneas de fuente,
 - finalmente pruebe y limpie el grifo con un chorro de agua.
 - ➔ **Usted debe tener las herramientas siguientes:**
 - llave ajustable,
 - alicates acanalados,
 - cinta adhesiva de Teflon[®] y masilla.

ENGLISH

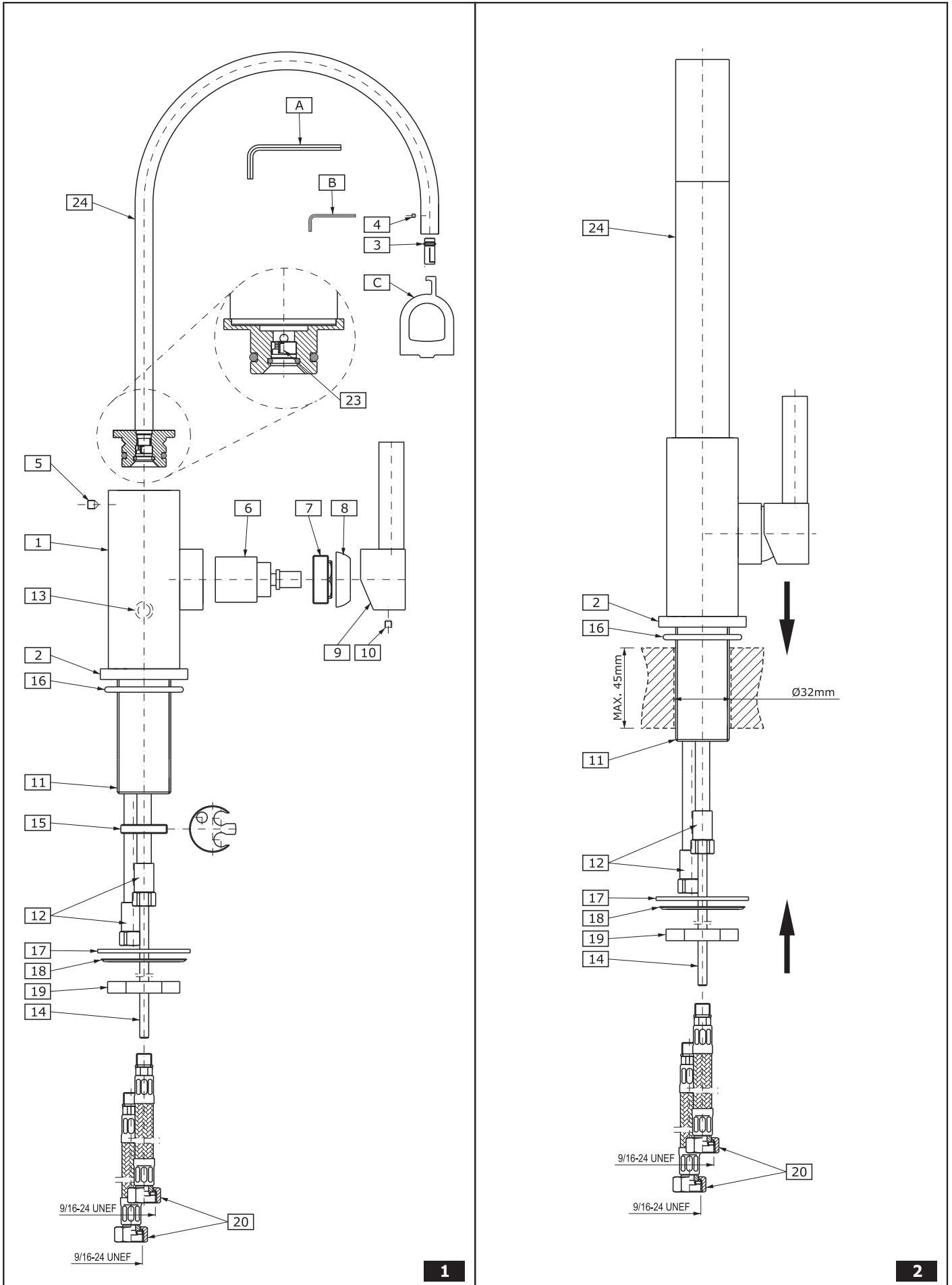
1	MIXER BODY
2	MIXER BASE
3	AERATOR INSERT
4	SCREW
5	SET SCREW
6	CARTRIDGE
7	NUT
8	CARTRIDGE COVER
9	LEVER
10	BOLT
11	THREADED STUB PIPE
12	SUPPLY TUBE (2 PCS.)
13	LIFT-ROD KNOB
14	LIFT-ROD
15	POSITIONING INSERT
16	BASE WASHER

ESPAÑOL

1	CUERPO DE LA MEZCLADORA
2	BASE DE LA MEZCLADORA
3	INSERTO DEL AEREADOR
4	TORNILLO
5	TORNILLO DE FIJACIÓN
6	MEZCLADOR
7	TUERCA
8	CUBIERTA DEL MEZCLADOR
9	PALANCA
10	PERNO
11	ROSCA DE LA UNIÓN
12	TUBO DE SUMINISTRO (2 PIEZAS)
13	PERILLA DE LA BARRA DE LEVANTAMIENTO
14	BARRA DE LEVANTAMIENTO
15	INSERTO DE COLOCACIÓN
16	ARANDELA DE LA BASE

This faucet complies with ASME/ANSI A112.18.1, ASSE 1016 and CSA B 125 Standards.
Este grifo se encuentra conforme con los estándares de ASME/ANSI A112.18.1, de ASSE 1016 y de CSA B 125.

Installation Instructions ● Instrucciones de Instalación



This faucet complies with ASME/ANSI A112.18.1, ASSE 1016 and CSA B 125 Standards.
Este grifo se encuentra conforme con los estándares de ASME/ANSI A112.18.1, de ASSE 1016 y de CSA B 125.

Installation Instructions ● Instrucciones de Instalación

17	RUBBER WASHER
18	METAL WASHER
19	MOUNTING NUT
20	SUPPLY HOSE M8X1 GZ - G3/8" GW, LENGTH 400mm (2 PCS.)
21	FEMALE/MALE UNION G1/2"-G3/8" (2 PCS.)
22	WASHER (2 PCS.)
23	ORIFICIE MR05 – 4.5 L/MIN.
24	SPOUT
A	2.5mm HEX KEY
B	1.5mm HEX KEY
C	SPECIAL KEY FOR THE AERATOR
	MT – MALE THREAD
	FT – FEMALE THREAD

17	ARANDELA DE CAUCHO
18	ARANDELA DE METAL
19	TUERCA DE MONTAJE
20	MANGUERA DE SUMINISTRO, M8X1 GZ-G3/8" GW, LONGITUD DE 400mm (2 PIEZAS)
21	NIPLE G1/2"-G3/8" (2 UNID.)
22	JUNTA PLANA (2 UNID.)
23	BRIDA MR05 – 4.5 L/MIN.
24	CAÑO
A	LLAVE ALLEN 2,5MM
B	LLAVE ALLEN 1,5MM
C	LLAVE ESPECIAL PARA EL AERADOR
	RE – ROSCA EXTERNA
	RI – ROSCA INTERNA

FAUCET INSTALLATION ● INSTALACIÓN DE LA MEZCLADORA

1

ENGLISH

ESPAÑOL

See fig. 2

Ver la figura 2

- Hand tighten the supply hoses (**20**) into the threaded ends of copper lines (**12**). (With the spout facing towards you, screw the red labeled hose into the left tube and the blue labeled hose into the right tube).
- Slide the lift rod (**14**) under the mixer into the hole in the setting insert (**15**). Next, screw the lift rod (**14**) into the knob (**13**) and position the knob properly in the notch on the back of the mixer's body (**1**).
- Insert the rubber washer (**16**) into the undercut of the mixer base (**2**). Make sure that the washer stays flat inside the undercut.
- Insert both supply hoses (**20**), the lift rod (**14**), and the threaded stub pipe (**11**) through the hole of designated install.
- Slide the rubber washer (**17**) under the designated hole, with the metal washer (**18**) underneath it, on the threaded stub pipe (**11**).
- Screw the mounting nut (**19**) hand tighten to the top of the threaded stub pipe (**11**). Adjust the spout to be in the right position, then tighten the mounting nut (**19**) with an adjustable wrench.

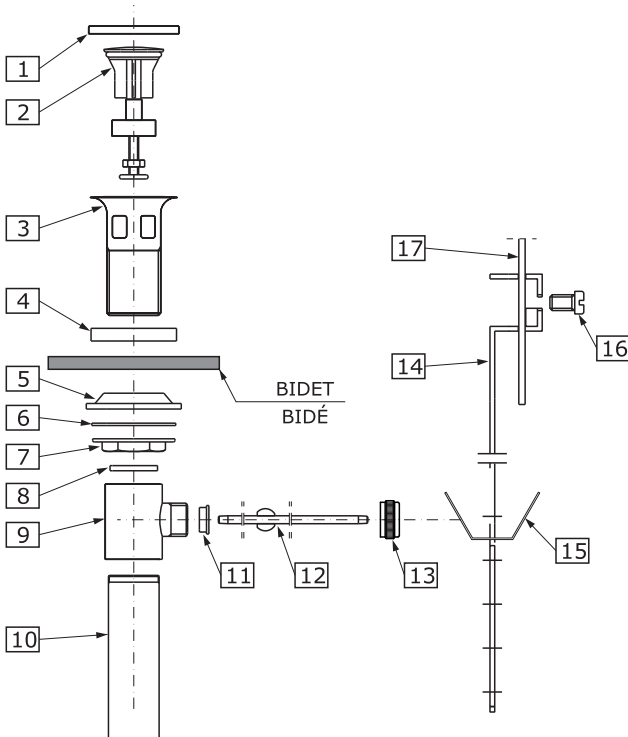
- Enrosque las mangueras de suministro (**20**) ajustando a mano al extremo roscado los tubos (**12**). (Con el surtidor de la mezcladora hacia usted, enrosque la manguera de etiqueta roja en el tubo izquierdo y la de etiqueta azul en el tubo derecho).
- Desde abajo de la grifería introduzca la barra tirante (**14**) en el hueco en el elemento insertado de fijación (**15**), luego enrosque la barra (**14**) en el botón (**13**), que a su vez debe colocarse en la posición correcta en la ranura en la parte trasera del cuerpo del grifo (**1**).
- Inserte la arandela de caucho (**16**) en el rebaje de la base de la mezcladora (**2**). Asegúrese de que la arandela quede al ras dentro del rebaje.
- Inserte las dos mangueras de suministro (**20**), la barra de levantamiento (**14**) y la rosca de la unión (**11**) a través del orificio de instalación designado.
- Deslice la arandela de caucho (**17**) abajo del orificio designado, con la arandela de metal (**18**) debajo, en la rosca de la unión (**11**).
- Enrosque la tuerca de montaje (**19**) a mano hasta la parte superior de la rosca de la unión (**11**). Ajuste el surtidor hasta lograr la posición correcta, después apriete la tuerca de montaje (**19**) con una llave inglesa.

DRAIN ASSEMBLY INSTALLATION ● INSTALACIÓN DEL DRENAJE

2

ENGLISH

ESPAÑOL



1	PROTECTIVE CAP	TAPA PROTECTORA
2	DRAIN PLUG	TAPÓN DE DRENAJE
3	DRAIN COLLAR	COLLAR DE DRENAJE
4	COLLAR GASKET	EMPAQUE DEL COLLAR
5	UNDER-BOWL GASKET	EMPAQUE INFERIOR
6	WASHER	ARANDELA DE MONTAJE
7	FLANGED NUT	TUERCA-BRIDA
8	WASHER	ARANDELA DE TUBO
9	DRAIN BODY	CUERPO DE DRENAJE
10	DISCHARGE PIPE	TUBO DE DESAGÜE
11	SEALING WASHER	ARANDELA SELLADORA
12	BALL ROD	BARRA DE BOLA
13	BALL ROD NUT	TUERCA DE LA BARRA DE BOLA
14	ADJUSTMENT PLATE	PLACA DE AJUSTE
15	CLIP	SUJETADOR
16	SCREW	TORNILLO
17	LIFT ROD FROM FAUCET	BARRA DE LEVANTAMIENTO DE LA MEZCLADORA

3

ENGLISH

1. Dismantle the drain assembly to the parts shown on fig. 3.
2. Remove the protective cap (1) and discard. Please recycle the protective cap (1). Insert drain collar (3) through collar gasket (4) and into the drain hole of the bidet. (Note: If installer uses another installation method using other than the supplied collar gasket (4), please check with the bidet manufacturer because it may void the warranty. Do not use silicone with Graff parts).
3. From beneath the bidet, slide the under-bowl rubber gasket (5) up the threaded section of the drain collar (3). Make sure the flat side is down and the tapered side up. Slide the washer (6) up the threaded section of the drain collar (3) up to the under-bowl rubber gasket (5). Screw the flange nut (7), firmly but do not over tighten, on the threaded section of the drain collar (3). (Note: Make sure the horizontal hole on the drain body (9) is the same plane as the lift rod (17)).
4. Insert drain plug (2) into drain collar (3) and line up the hole at the bottom of the drain plug (2) with the horizontal hole on the drain collar (9). (Note: The plastic hole at the bottom of the drain plug (2) adjusts by simply turning it. This will adjust the height of the drain plug (2) top). Insert sealing washer (11) into the horizontal hole of the drain body (9). Insert the ball rod (12), short side, through the sealing washer (11) and into the hole of the drain body (9). Slide the ball rod nut (13) over the ball rod (12) and screw it on the horizontal hole of the drain body (9).
5. Add Teflon[®] tape to the threaded side of the discharge pipe (10) and screw into the bottom of the drain body (9).
6. Lift the drain plug (2) by moving the ball rod (12) into a down position. Slide the clip (15) up the adjustment plate (14). Insert the ball rod (12) through one side of the clip (15), then a hole of choice on the adjustment plate (14), and the other hole of the clip (15). Keep the ball rod (12) in the down position, slide the adjustment plate up the lower part of the lift rod (17). Still holding the ball rod in a down position, drain plug is up, and tighten the screw (16).

ESPAÑOL

1. Desmonte el ensamble del drenaje hasta tener las partes que se muestran en la Figura 3.
2. Quite la tapa protectora (1) y deséchela. Por favor recicle la tapa protectora (1). Inserte el collar de drenaje (3) a través del empaque del collar (4) y en el orificio de drenaje del bidé. (Nota: Si el instalador usa otro método de instalación usando un empaque que no sea el proporcionado por nosotros (4), por favor consulte con el fabricante del bidé, ya que esto puede anular la garantía. No use silicón con las piezas de Graff).
3. Desde la parte inferior del bidé, deslice el empaque de caucho inferior (5) hacia arriba por la sección roscada del collar del drenaje (3). Asegúrese de que el lado plano se encuentre hacia abajo y el lado cónico hacia arriba. Deslice la arandela (6) hacia arriba por la sección roscada del collar del drenaje (3) hasta llegar al empaque de caucho inferior (5). Enrosque la tuerca-brida (7), con firmeza pero sin apretar excesivamente, en la sección roscada del collar de drenaje (3). (Nota: Asegúrese de que el orificio horizontal del cuerpo del drenaje (9) esté en el mismo plano que la barra de levantamiento (17)).
4. Inserte el tapón del drenaje (2) en el collar del drenaje (3) y alinee el orificio situado en la parte inferior del tapón (2) con el orificio horizontal que se encuentra en el collar del drenaje (9). (Nota: El orificio de plástico situado en la parte inferior del tapón del drenaje (2) se ajusta simplemente girándolo. Esto ajustará la altura del tapón del drenaje (2)). Inserte la arandela selladora (11) en el orificio horizontal del cuerpo del drenaje (9). Inserte el lado corto de la barra de bola (12) a través de la arandela selladora (11) y en el orificio del cuerpo del drenaje (9). Deslice la tuerca de la barra de bola (13) sobre la barra (12) y enrósquela en el orificio horizontal del cuerpo del drenaje (9).
5. Coloque cinta de Teflón[®] en el lado roscado del tubo de desagüe (10) y enrósquelo en la parte inferior del cuerpo del drenaje (9).
6. Levante el tapón del drenaje (2) bajando la barra de bola (12). Deslice el sujetador (15) hasta la placa de ajuste (14). Inserte la barra de bola (12) a través de un lado del sujetador (15), después por un orificio de su elección de la placa de ajuste (14) y pásela por el otro orificio del sujetador (15). Mantenga abajo la barra de bola (12), deslice la placa de ajuste por la parte inferior de la barra de levantamiento (17). Mientras mantiene abajo la barra de bola, con el tapón del drenaje arriba, apriete el tornillo (16).

OPERATING INSTRUCTIONS ● LA DESCRIPCIÓN DEL FUNCIONAMIENTO

3

ENGLISH

The water flow is opened and regulated by pushing the vertical lever downwards. The temperature is increased by turning the lever to the left and decreased by turning it to the right. Turning it all the way to the left gives a flow of only hot water, all the way to the right gives only cold water.

It is recommended to unscrew the aerator (item 3, fig. 1) from the spout once per 3 – 6 months (depending on water quality) to remove any impurities. To do this, loosen the screw (4) by means of an Allen key (B); carefully remove the aerator (3) by using a special key (C) supplied with the mixer. After cleaning the aerator, carefully insert it into the spout socket and secure by means of the screw (4).

ESPAÑOL

La apertura de la salida de agua y la regulación de su gasto sucede a causa de bajar la palanca en la superficie vertical. El aumento de la temperatura del agua sucede al tornar la palanca a la izquierda, y la reducción al tornar la palanca a la derecha. La posición extrema izquierda del mango de la salida sólo al agua caliente, la extrema derecha la salida sólo del agua fría.

Una vez a 3-6 meses (en función de la calidad de agua) se recomienda desenroscar el atomizador (pos. 3, la fig. 1) del caño para eliminar todas las impurezas. Para ello, suelte el tornillo (4) usando la llave allén (B), luego con cuidado saque el atomizador (3) usando la llave especial (C) suministrada con el grifo. Una vez limpiado el atomizador de impurezas, métalo con cuidado en el asiento del caño y asegúrelo con el tornillo (4).

AFTER INSTALLATION BEFORE USE ● DESPUES DE LA INSTALACIÓN Y ANTES DEL USO

4

ENGLISH

See fig. 1

1. Remove aerator insert (3) (use the special key (B) supplied) and turn faucet handle to the full on mixed position.
2. Turn on hot and cold water supply valves and flush water lines for 15 seconds¹⁾.
3. Check all connections at arrows for leaks. Re-tighten if necessary, but do not overtighten.
4. Replace aerator insert (3). Use the special key (B).

¹⁾ IMPORTANT: This flushes away any debris that could cause damage to internal parts.

ESPAÑOL

Ver la figura 1

1. Retire el inserto del aereador (3) (use una llave especial (B) anexa al juego) y gire el mango del grifo a la posición de mezclado completo.
2. Abra las válvulas de suministro de agua fría y caliente y enjuague las líneas de agua por 15 seg.¹⁾
3. Chequee todas las conexiones para ver si hay fuga de agua. Reajuste si es necesario, pero no ajuste demasiado.
4. Coloque el inserto del aereador (3). Ajuste solo con la llave especial (B).

¹⁾ IMPORTANTE: Esto limpia los residuos que podrían causar daño a las piezas internas con un chorro de agua.

This faucet complies with ASME/ANSI A112.18.1, ASSE 1016 and CSA B 125 Standards.
Este grifo se encuentra conforme con los estándares de ASME/ANSI A112.18.1, de ASSE 1016 y de CSA B 125.

CARE AND MAINTENANCE ● CUIDADO Y MANTENIMIENTO

5

ENGLISH

ESPAÑOL

Your *Graff* faucet is designed and engineered in accordance with the highest quality and performance standards. Be sure not to damage the finish during installation. Care should be given to the cleaning of this product. Although its finish is extremely durable, it can be damaged by harsh abrasives or polish. **Never use abrasive cleaners, acids, solvents, etc. to clean any *Graff* product. To clean, simply wipe gently with a damp cloth and blot dry with a soft towel.**

Su grifo de la *Graff* esta diseñado y dirigido acuerdo con los estándares de funcionamiento y calidad más altos. Este seguro no dañar las terminaciones del grifo durante la instalación. Cuide el producto manteniendolo siempre limpio. Aunque su acabado es extremadamente durable, puede ser dañado por los abrasivos o pulientes ásperos. **Nunca utilice limpiadores abrasivos, ácidos, solventes, el etc. para limpiar cualquier producto de la *Graff*. Para limpiar, simplemente use un paño húmedo y seque con una toalla suave.**

WARRANTY ● GARANTÍA

ENGLISH

ESPAÑOL

Warranty conditions and warranty registration card are outlined on a separate sheet.

Las condiciones de la garantía y la tarjeta del registro de la garantía se encuentran en una pagina separada.

**HOTLINE FOR HELP
NUMERO DE EMERGENCIA**

For toll-free information and answers to your questions, call:
Llame sin costo para obtener informacion y respuestas a sus preguntas:



1 - 800 - 954 - GRAF (4723)
www.graff-designs.com

All dimensions and drawings are for reference only. For details, please refer to actual products.
Todas las dimensiones y dibujos sirven únicamente de referencia. Para consultar detalles, ver los productos.